

Estudi dels fragments hebreus de comptes de l'Arxiu Històric de Girona (AHG), exemple de l'activitat creditícia jueva a les terres gironines

Esperança VALLS I PUJOL
(Universitat de Girona)

Resum: Dels documents que fa uns anys es van trobar dins de les cobertes dels llibres notarial de l'Arxiu Històric de Girona, i que hores d'ara s'estan catalogant, més de la meitat dels fragments corresponen a textos de caire econòmic, i la majoria són parts de quaderns i anotacions de préstecs. Amb aquests nous manuscrits disposem d'un volum prou ampli de documentació per encetar un anàlisi de l'activitat creditícia jueva a les terres gironines des de la perspectiva de les fonts hebrees.

Résumé: Parmi les documents trouvés depuis quelques années dans les couvertures des livres notariaux de l'Arxiu Històric de Girona, et qui sont en cours de catalogage, plus de la moitié des fragments correspondent à des textes de caractère économique, et la majorité fait partie des cahiers et annotations des prêts. Avec ses nouveaux manuscrits on dispose d'un volume suffisamment large de documentation pour commencer une analyse de l'activité juive relative aux prêts dans les territoires de Gérone du point de vue des fonds hébreux.

Dels centenars de documents hebreus que fa uns anys es van trobar dins de les cobertes dels llibres notarial de l'Arxiu Històric de Girona, i que hores d'ara s'estan catalogant, més de la meitat dels fragments corresponen a textos de caire econòmic, i la majoria són parts de quaderns i anotacions de comptes diversos i registres de préstecs.¹ Dels nou-cents disset fragments hebreus extrets fins ara, i que cronològicament podem datar entre els segles XIII i XV, el 22,25 % (és a dir, 204 fragments) corresponen a textos de caire econòmic, i d'aquests un 90% a activitats relacionades amb el préstec de diners. Un cop recuperat el deute, o bé passats a net els registres a un altre quadern del prestador, aquestes anotacions comptables perderen la seva vàlua, i un temps després es reciclaren formant part de l'enquadernació d'aquells llibres notarial. Aquest fenomen de la reutilització de documents hebreus ja ens ha ofert altres mostres de llibres de comptes de jueus catalans, com el quadern d'un prestador gironí del segle XIV, de quinze folis, trobat dins d'un dels llibres de l'Arxiu de la Ciutat de Barcelona,² els diversos fragments de quaderns i notes esparses dipositats a l'Arxiu Municipal de Girona, els fragments hebreus recuperats de Perpinyà, o el trobat dins de les tapes d'enquadernació d'un còdex de la Biblioteca de Catalunya.³ Amb aquests nous manuscrits disposem d'un volum prou ampli de documentació per encetar una anàlisi de l'activitat creditícia jueva a les terres gironines des de la perspectiva de les fonts hebrees.

Els estudis precedents sobre aquest aspecte, basats en la documentació cristiana, palesen com aquesta activitat va ser fonamental per al desenvolupament de l'economia catalana

¹ Fins el mes de juny de 2010 el nombre de fragments que s'han extret dels lloms dels llibres notarial és de 917 manuscrits hebreus i 1115 manuscrits llatins i catalans, procedents d'onze notaries diferents. Els fragments hebreus s'han separat de 68 manuals notarial. Aquest projecte d'extracció i recuperació de documents no ha finalitzat. S'ha detectat que encara es poden recuperar una mitjana de 10 manuscrits hebreus procedents de 110 llibres notarial més, d'entre el segles XIII i XV. Això ens permetrà disposar d'un corpus documental més ampli per estudiar la comunitat jueva gironina i probablement de nous textos de caire econòmic. Aquests documents s'estan catalogant en una base de dades en línia. Es poden consultar al web <http://manuscritshebreus.cultura.gencat.cat>, que està integrat a l'espai de la Direcció General del Patrimoni Cultural del Departament de Cultura i Comunicació de la Generalitat de Catalunya (<http://www.patrimoni.gencat.cat>). Per a un estat de la qüestió general del procés de recuperació dels documents i la bibliografia posada al dia vegeu Mauro PERANI, «A 2009 updated Overview on the "Gerona Genizah": a Ketubbah of 1377 from Castelló d'Empúries and other documents reused as binding», *Hispania Judaica Bulletin*, 7 (2010). En un dels annexos del dit article de Mauro Perani podeu consultar l'edició i traducció d'un dels documents de comptes d'aquest arxiu: Esperança VALLS, «The electronic cataloguing of the fragments and a sample of a monaylender register of the year 1342».

² Jordi CASANOVAS, Margarita CASTELLS, Sabrina GARCÍA, José Ramon MAGDALENA, *Libro de cuentas de un prestamista judío gerundense del siglo XIV*, Barcelona, Universitat de Barcelona, 1990.

³ Meritxell BLASCO ORELLANA, «Aspectos económicos y comerciales de los judíos de la Corona de Aragón a finales del siglo XIV (Ms. 3090 de la Biblioteca Nacional de Catalunya)», *Anuari de Filologia. Estudis Hebreus i Arameus*, XXII (2000), secció E, núm. 9, pàg. 89-100; «Lèxic català en un manuscrit hebraicoaljarniat del segle XIV (Còdex Soberanas, Ms. 3090 de la Biblioteca Nacional de Catalunya)», *Actes del I Congrés per a l'estudi dels jueus en territori de llengua catalana*, Barcelona -Girona, del 15 al 17 d'octubre de 2001, Barcelona, Universitat de Barcelona, pàg. 139-145.

medieval, i com el préstec jueu s'enfocà vers a un crèdit d'emprèstits de curta durada, variable d'un mes a un any, de caràcter monetari i de petites quantitats.⁴ Gran part d'aquesta activitat la desenvoluparen a les zones rurals i urbanes emergents. A les ciutats, com Barcelona, la tendència del crèdit jueu seguia unes línies semblants, tot i que la clientela era més variable.⁵ El préstec d'interès a curt termini, per la fórmula del *mutuum*,⁶ establert per mitjà de deutoris i obligacions, era una modalitat creditícia que va aportar la liquiditat necessària a diversos estaments socials: pagesia, artesanat, burgesia, noblesa i clergat. Va permetre un accés més fàcil i ràpid al diner per part dels deutors, la recuperació del capital per part dels prestadors i va afavorir la circulació del diner, per contra d'altres tècniques prestatàries que immobilitzaven el capital prestat durant anys. És un procés que respon al desenvolupament dels intercanvis

⁴ El crèdit jueu, des de la perspectiva de les fonts cristianes, ha estat analitzat per diversos estudiosos. Pel que es refereix a l'activitat creditícia jueva dins de les comarques gironines vegeu: Víctor FARÍAS ZURITA, «Judei de Petralata. Un estudi de les activitats econòmiques dels jueus d'una vila catalana a l'entorn del 1300», *Actes del I Congrés per a l'estudi dels jueus en territoris de llengua catalana*. Barcelona - Girona, del 15 al 17 d'octubre de 2001, Universitat de Barcelona, Barcelona, 2004, pàg. 239-256; part del treball de Manel GRAU, *La juderia de Besalú (Girona): sigles XIII-XV*, Olot, 1997, està dedicat als creditors d'aquesta zona; Christian GUILLERÉ, «Juifs et chrétiens à Gerona», *Jornades d'història dels jueus a Catalunya*, Girona, Ajuntament de Girona, 1987, pàg.45-65; Josep M. MARQUÈS, «Nota sobre crèdits de jueus de Girona. 1418-1420», *Jornades d'història dels jueus a Catalunya*, Girona, Ajuntament de Girona, 1987, pàg. 333-338; Maria Dolors MERCADER, *L'aljama jueva de la Bisbal de l'Empordà abans de la pesta negra. Els Libri Iudeorum del segle XIV*, La Bisbal de l'Empordà, Ajuntament de la Bisbal de l'Empordà, 1999; Albert RIERA, «Deutes insatisfets i dret de marca: l'exemple de Bàscara al segle XIV», *Annals de l'Institut d'Estudis Empordanesos*, 29 (1996); Xavier SOLDEVILA, *Els jueus de Torroella de Montgrí (1270-1348)*, Torroella de Montgrí, Museu de Montgrí i del Baix Ter, 2002, pàg. 60-95 i, tot i que no es tracta d'una obra monogràfica referida als jueus, si que ens aporta un ventall d'aportacions molt valuoses el darrer treball d'aquest autor *Crèdit i endeutament al comtat d'Empúries (1330-1355)*, Castelló d'Empúries, Ajuntament de Castelló d'Empúries, 2008

Fora de l'àmbit gironí vegeu: Teresa ALEIXANDRE, *El Liber Iudeorum núm. 90 de l'Aleixar (1344-1348)*, Barcelona, Fundació Noguera, 2004; Montserrat CASAS, «El Liber Iudeorum de Cardona (1330-1334). Edició i estudi», *Miscel·lània de Textos Medievals*, 3 (1985), pàg. 119-350; Claude DENJEAN, *Juifs et chrétiens. De Perpignan a Puigcerdà (xiii-xive siècles)*, Canet, Trabucaire, 2004; «Les sources de l'histoire du crédit juif en Catalogne», *Chrétiens et juifs au Moyen Âge: sources por la recherche d'une relation permanente*, Lleida, Milenio, 2006; «Crèdit jueu i usures cristianes a les viles rurals catalanes a la fi del segle XIII : el jueu Issach Biona, el corredor Guillem Franchea i els canvistes de Barcelona: un mercat d'usures i barates a Vilafranca del Penedès a la fi del segle XIII», *Revista de dret històric català*, 6 (2006), pàg. 259-283; Richard W. EMERY, *The Jews of Perpignan in the thirteenth century, an economic study based on notarial records*, Nova York, Columbia University Press, 1959, i «Le prêt d'argent juif en Languedoc et Roussillon», *Cahiers de Fanjeaux*, 12 (1977), pàg. 85-96; Jordi FERNÁNDEZ-CUADRENCH, «El crèdit jueu a la Barcelona del segle XIII», *Barcelona Quaderns d'Història*, 13 (2007), pàg. 157-196, i «Crèdit jueu i solidaritat vilatana en el Vallès del segle XIII», *Estudis històrics i documents dels arxius de protocols*, XV (1997), pàg. 43-58; Antoni FURIÓ, «Diners i crèdit. Els jueus d'Alzira a la segona meitat del segle XIV», *Revista d'Història Medieval*, 4 (1993), pàg. 127-160; Arcadio GARCÍA SANZ, «Los intereses en los préstamos de los judíos de Vich durante la primera mitad del siglo XIV», *Ausa*, 41 (1962), pàg. 247-255; Montserrat GRAELLS, «L'activitat creditícia dels jueus de Cervera a mitjans del segle XIV», *Miscel·lània cerverina*, 11 (1997), pàg. 45-69; José HINOJOSA, «El préstamo judío en la ciudad de Valencia en la segunda mitad del siglo XIV», *Sefarad*, XLV (1985), pàg. 325-399; «Actividades judías en la Valencia del siglo XIV», *En la España Medieval* 23 (2000), pàg. 1547-1565; Irene LLOP, «Els libri iudeorum als arxius catalans», *Actes del IV congrés per a l'estudi dels jueus en territoris de llengua catalana*, Barcelona - Perpinyà, 15, 16, 17 i 18 d'octubre de 2007, Barcelona, 2010 (en premsa); José Ramon MAGDALENA, *Judíos y cristianos ante la "Cort del Justicia" de Castellón*, Castelló, Diputació de Castelló, 1988; Enric MATEU BOADA, «Notes sobre les mencions a jueus en els Llibres de Claveria (Tortosa, segles XIV i XV)», *Actes del I Congrés per a l'estudi dels jueus en territoris de llengua catalana*. Barcelona-Girona, del 15 al 17 d'octubre de 2001, Universitat de Barcelona, Barcelona, 2004, pp 299-315; Antonio José MIRA, «Els diners dels jueus. Activitats econòmiques d'una família hebrea al món rural valencià», *Revista d'Història Medieval*, 4 (1993), pàg. 115-119; Imma OLLICH, «Aspectes econòmics de l'activitat dels jueus de Vic segons els Libri Iudeorum (1266-1278)», *Miscel·lània de Textos Medievals*, 3 (1985), pàg. 1-118; Ana RICH, *La comunitat jueva de Barcelona entre 1348 i 1391, a través de la documentació notarial*, Barcelona, Fundació Noguera, 1999.

⁵ Vegeu el treball de Jordi FERNÁNDEZ-CUADRENCH, «El crèdit jueu a la Barcelona del segle XIII», *Barcelona...op. cit.* a la nota 4.

⁶ Que consisteix a traslladar una propietat o certa suma de diners al prestatari. És el préstec simple, al consum, gratuït o amb interès. Segons Jordi FERNÁNDEZ-CUADRENCH a «El crèdit jueu a la Barcelona del segle XIII», *Barcelona...op. cit.* a la nota 4, pàg. 167, «A partir de la dècada dels quaranta i durant la resta del segle XIII, queden ben definides les dues formes de crèdit jueu: els préstecs amb interès -els més nombrosos, car representen el 81,18% dels contractes estudiats- i els préstecs gratuïts, que suposen el 18,82% restant», no obstant és molt probable que molts d'aquests préstecs gratuïts fossin ficticis (pàg. 168).

comercials, a l'aparició de nous mercats i de noves zones urbanes a petita escala, i que es va veure incentivat per la legislació cristiana, que havia condemnat el préstec amb usura per part de cristians, que optaren més sovint per altres fórmules de crèdit que amagava aquest aspecte i al que no tothom podia accedir.⁷ En les diverses fonts cristianes analitzades en aquests estudis es mostra com a partir de la segona meitat del segle XIII els jueus actuaren com a prestadors entre un el 40 i el 50% del capital prestat, i que la major part d'aquesta tipologia de préstec amb interès va recaure a les seves mans. No fou fins a mitjans del segle XIV que aquesta modalitat de préstec perdé de mica en mica interès ja que es va veure desfavorida pels censals i els violaris que oferien un interès més baix i un termini més llarg.⁸ L'organització massiva del crèdit per part dels cristians vers aquestes formes d'endeutament desplaçà en part els jueus de l'activitat i en deteriorà la seva imatge a prestamistes amb usura.

La societat medieval havia entrat en una dinàmica d'endeutament constant. El crèdit hi era present en les seves múltiples variants i el col·lectiu jueu era una part més d'aquest sistema econòmic. Ara bé, i com diu Fernández - Cuadrench, "ni foren uns escanyapobres ni fou només una activitat puntual",⁹ com es fa palès a la documentació que ara analitzarem conformada principalment per fragments que pertanyien a quaderns de registres més o menys extensos de comptes i no pas per documents elaborats per creditors ocasionals. Alguns en feren una professió, per a d'altres era una activitat esporàdica que complementava els seus ingressos. Per bé que hi ha historiadors que han proposat rebaixar la importància atribuïda a la dedicació del préstec monetari a canvi d'interessos per part dels jueus, els estudis portats a terme mostren el contrari.¹⁰ Però cal insistir que endeutar-se era un fenomen universal entre les classes populars. Era el recurs necessari davant dels canvis comercials i econòmics que s'esdevingueren a la baixa edat mitjana. Els menestrals, els petits comerciants, els mercaders i els pagesos necessitaven el crèdit que els hi podien proporcionar els prestadors jueus per mantenir els seus negocis, comprar eines i matèries primes, o afrontar les despeses entre collita i collita. En cap

⁷ Com la comanda, la venda a crèdit, la venda avançada de collites, les vendes de terra a carta de gràcia, el censals o els violaris. Els jueus no renunciaren a aquestes tipologies de crèdit, però no les desenvoluparen amb tanta profusió com el *mutuum*, que els donava avantatge sobre la competència de prestadors cristians. És interessant en aquest aspecte la consulta del treball de Xavier SOLDEVILA, *Crèdit i endeutament ... op. cit.* a la nota 4, pàg. 75-109, que ens mostra la participació de jueus en totes aquestes modalitats. Entre els documents hebreus de l'AHG hi ha un grup de fragments, molt malmesos, que deuriem formar part d'un petit quadern de comptes d'un flassader jueu on registra diverses vendes a crèdit a d'altres jueus (*Gi 1,258-codarrere 1-6 i codavant 1*). En el quadern que formen el grup de documents *Gi 1.51- codavant 1a-b;2a-b;3a-b;4a-b;5a-b/1361; Gi 1.62- codavant 1a-b;2a-b/1363; Gi. 1.140-codavant 4a-b; 5a-b; 8a-b/1391-1391* s'hi registren alguns préstecs amb penyores (tasses, cinturons de plata, cinturons de seda, culleres de plata, vestits brodats o agulles de plata). Als fragments *Gi 1,211-codavant 1a-d/1378-1379* s'avalua amb hipoteques sobre propietats. Per altra part, cal dir que el préstec amb penyora era una pràctica de crèdit recurrent a la Barcelona dels segles XI i XII (Jordi FERNÁNDEZ-CUADRENCH, «El crèdit jueu a la Barcelona del segle XIII», *Barcelona...op. cit.* a la nota 4, pàg. 1).

⁸ El violari és un tipus de préstec medieval peculiar del dret civil català. Concebut com una forma de crèdit a llarg termini, el violari, mitjançant una formulació comercial, tot sovint s'ha afirmat que intentava escapar de les restriccions eclesiaístiques de la usura. Aquest contracte atorgava el dret de percebre periòdicament una pensió en diners durant la vida d'una o dues persones a canvi dels lliurament d'un capital que el qui rebia solia assegurar amb hipoteca. El censal va ser un dels mecanismes de crèdit més estès a baixa edat mitjana, del qual se'n van servir indistintament els particulars i els organismes públics. El censal és l'obligació redimible de pagar una renda, un cens, en metàl·lic o en espècie, a una persona i als seus successors en virtut d'un capital rebut per qui la contrau. Amb el censal hom venia els drets sobre l'immoble que afectaven a la propietat mateixa de la cosa, en canvi, el censal mort es venia el dret a percebre una renda, desvinculada explícitament de la propietat del bé que garantia l'operació; això igualava aquest contracte al de violari, llevat del termini del contracte, que tant el del censal com el dels censal mort era indefinit, mentre que el del violari solia ser de dues vides. Per tant no existia un termini de devolució prefixat, sinó que quedava a voluntat del deutor, que per rescatar la seva hipoteca havia d'abonar la quantitat íntegra per la qual vengué la renda sense que les pensions pagades amortitzessin el capital manllevat. El censal es propagà per gairebé per tot Europa sota diversos noms. Per a una anàlisi clara dels conceptes de violari, cens, censal i censal mort vegeu el treball de David RUBIÓ, «El circuit privat del censal a Barcelona», *Barcelona quaderns d'història*, 13 (2007), pàg. 239-255. Vegeu també, sobre els sistema de censals, el treball de Juan Vicente GARCÍA MASILLA, «La formació d'un mercat de crèdit. Orígens i difusió del censal en la societat valenciana (segles XIII-XIV)», *Butlletí de la Societat Catalana d'Estudis històrics*, 12 (2001), pàg. 135-144. Sobre una discussió de la idea que censal i violari es crearen per encobrir els préstecs usuaris vegeu Josep M. PASSOLA I PALMADA, «Introducció del censal i el violari en el Vic medieval», *Ausa*, XII/117 (1986), pàg. 113-123.

⁹ Jordi FERNÁNDEZ-CUADRENCH, «El crèdit jueu a la Barcelona del segle XIII», *Barcelona...op. cit.* a la nota 4, pàg. 117.

¹⁰ Vegeu nota 4.

cas era sinònim d'empobriment i misèria. Els creditors procuraven prestar a qui podia tornar el capital i els interessos i per tant les capes més baixes de la societat en quedaven excloses. Certament les conjuntures històriques marquen també la tendència del crèdit, la utilització d'una o altra modalitat, la clientela i el nombre de préstecs atorgats. Si bé la carestia dels anys 1333 i 1334 i totes les seves conseqüències provocà un recurs massiu de la població al crèdit per comprar gra, després va fer que molts creditors, cristians i jueus, es malfiessin dels deutors i o bé no els concedissin crèdits o bé es dediquessin a comprar collites futures.¹¹ Així mateix, els anys subsegüents a la pesta negra hi ha un increment extraordinari del crèdit per part de molts cristians. Per contra, segons Ana Rich, els darrers anys del segle XIV, l'època dels greus avalots de 1391, es documenta la creixent presència de jueus endeutats amb cristians sota contractes de censals morts i de violaris, i alhora la comada és la modalitat triada pel préstec entre jueus, en augment a la mateixa època¹² Així doncs cristians com jueus s'endeutaven i prestaven. Era una activitat regulada dins i fora de les comunitats. La quantitat de documents referits al crèdit que estudiarem i les *taqanot* o estatuts que regulaven el règim intern d'algunes aljames evidencien la importància quantitativa del préstec per interès entre els jueus.

Aquesta documentació ens permet resseguir el fenomen del préstec jueu de més a prop. Malauradament, però, no es tracta d'un conjunt documental ordenat ni sistemàtic com el que ens ofereixen els *libri iudeorum* i tota mena de registres notariais i locals. Com a resultat del procés de reutilització alguns dels documents són molt fragmentaris i estan molt malmesos. D'altres es conserven en més bon estat, però tot i això no disposem de quaderns sencers que ens permetin fer el seguiment complet d'un prestamista. En el millor dels casos ens han pervingut una desena de fulls gairebé sencers que són part d'un mateix quadern.¹³ Per aquestes raons els manuscrits hebreus no ens ofereixen totes les dades completes. Hi ha documents dels que si que en podem extreure tota la informació; d'altres només en podem extreure dades parcials: noms o quantitats o dates, o terminis. Difícilment se'n pot esbrinar la procedència exacta, perquè la major part són documents particulars, o esborranys de documents, en els que o bé el propietari no s'identifica o bé no ens ha arribat el full o el fragment on anotà el seu nom. En total he optat per estudiar 1631 registres d'emprèstits – no tots contenen la informació completa- extrets de 126 fragments de comptes dels 204 documents de caire econòmic a l'inici esmentats.¹⁴ Tot plegat fa que l'estudi esdevingui una petita mostra de l'activitat creditícia jueva, tot i que fonamental per complementar la recerca amb les dades que ens ofereixen les fonts cristianes.

La regulació del crèdit

El desenvolupament del mercat de crèdit entre els cristians a l'època medieval estava limitat per la prohibició evangèlica de cobrar interès a canvi dels préstecs.¹⁵ No obstant això la llei jueva permetia a aquests obtenir lucre dels préstecs efectuats a gentils.¹⁶ El 1215 el IV

¹¹ Xavier SOLDEVILA, *Crèdit i endeutament... op. cit.* a la nota 4, pàg. 224-225.

¹² Anna RICH, «La comunitat jueva de Barcelona (Segle XIV)», *Bulletí de la Societat catalana d'Estudis Històrics*, 10 (1999), pàg. 56.

¹³ El document esmentat a la nota 7. Aquest té una gran semblança amb el quadern estudiat per Jordi CASANOVAS et altri, *Libro de cuentas de un prestamista ...*, *op. cit.* a la nota 2, format per 15 folis on es registren préstecs d'entre els anys 1333 i 1342, que contenen dades de les mateixes característiques que la majoria dels documents de comptes custodiats a l'AHG.

¹⁴ Per una part 122 fragments de quaderns de comptes i per l'altra 3 bifolis gairebé sencers de llistes de prestamistes i deutors, i un foli de prestamistes i quantitats en relació a l'impost de l'ajuda. Una quinzena dels 204 documents de caire econòmic acaben de ser restaurats. He identificat que es tracta de fragments de comptes que contenen registres de préstecs i llistes de prestamistes relatives a l'impost de l'ajuda, però no els he pogut incloure en el còmput total de l'estudi en el moment de finalitzar aquest article. Malgrat tot no modifiquen qualitativament els resultats. Per altra part, hem d'esperar que les properes extraccions de documents dels llocs dels llibres notariais ens ofereixin més textos de caire creditici que podran ampliar aquesta anàlisi.

¹⁵ Ja a l'edat mitjana s'afirmava que molt del capital cristià en realitat el tenien en dipòsit els jueus benestants als quals la legislació vetava l'accés al préstec usurari i a qui els jueus havien de retre compte de les seves gestions. Es quelcom difícil de verificar, perquè no hi ha constància escrita. Xavier SOLDEVILA, *Els jueus de Torroella de Montgrí... op. cit.* a la nota 4, pàg. 83.

¹⁶ La *Torà* no permet aplicar el cobrament d'interessos entre correligionaris: “Quan facis un préstec de diners, aliments o qualsevol altra cosa a un germà teu israelita, no li exigeixis cap interès. Podràs exigir interessos a un estranger, però no a un germà teu. Així el Senyor, el teu Déu, et beneirà en tot el que emprenguis en el país on entraràs per prendre'n possessió”. Dt. 23:20-21.

Concili Laterà II denuncià els interessos que els jueus aplicaven als crèdits amb cristians i instà als monarques a regular-los. A les Corts de Barcelona, el 22 de desembre de l'any 1228, Jaume I va limitar l'interès màxim dels préstecs acordats pels jueus de la corona catalana al 20% anual.¹⁷ S'estipulava també que l'interès no podia superar el doble del capital prestat, com succeïa en alguns emprèstits de curt termini. El 31 de març de 1229, a Lleida, Jaume I, per les pressions del bisbe de Girona, Guillem de Cabanelles, va prohibir a tots els notaris de l'àrea de Girona i Besalú estendre contractes de préstecs amb un interès al 20% i legalitzar préstecs d'interès compost.¹⁸ Qui infringís aquesta ordre seria penat amb el doble de la suma que apareixia en l'escriptura.¹⁹ L'any 1235 el monarca es veié obligat, per l'incompliment constant del decret, a reiterar aquesta disposició a les Corts de Tarragona.²⁰ Aquesta prohibició va ser ratificada per les Corts de Girona el 1241 i s'estipulava que els contractes havien de precisar amb claredat la suma del capital prestat i l'interès que havia d'obtenir el creditor com també consignar la gratuïtat del préstec si s'esqueia. El notari que no complís aquesta norma podia ser inhabilitat.²¹ Tot sovint camuflats sota l'aparença de *mutuum* gratuïts, a molts deutors cristians no s'hi feia constar l'interès, però això no vol dir que no s'apliqués. S'afegia la clàusula que si no es liquidava en el termini pactat, es sancionaria amb el terç, i en endavant al 20%, que era l'interès legal.²² En els documents hebreus analitzats és habitual trobar, a continuació del registre, els pagaments posteriors. La major part no especifiquen cap increment del capital demanat, és a dir, no mostren l'interès, tot i que podem determinar que s'amagava dins del capital total. Hi ha alguns registres, però, que ens mostren clarament com si s'amagava l'increment rere el capital signat en el debitori notarial. Uns pocs són ben explícits: es consigna la quantitat i al final del registre s'anota l'import signat a l'acta cristiana, amb la fórmula "segons escriptura" seguit de la quantitat (fig. 1). D'altres es dedueix amb la suma dels pagaments pactats dels terminis, on el recompte final mostra una quantitat més elevada que el cabal prestat o bé el pagament total és més alt que el capital signat (fig. 2). Aquests pocs registres ens permeten resseguir el tipus d'interès real aplicat. El més alt detectat supera el límit permès, el 33, 34% i el més baix és del 9,10%. La resta oscil·la entre el 11% i el 26 %. La taxa d'interès aplicada és independent de la quantitat prestada, del nombre de deutors, dels fiadors i dels terminis aplicats. Es pactava segons les condicions particulars de cada individu.

Fig. 1: Registres del document *Gi 1, 178-codarrere 12b/1368* (FH 15.23) i *Gi 1, 178-codarrere 13/1368* (FH 15.24)

Registre	Capital prestat	Import al debitori	Interès
15.23.1	120 sous	segons escriptura 90 (interès 30 sous)	33, 34%
15.23.2	436 sous	segons escriptura 370 (interès 66 sous)	17,84%
15.23.3	240 sous	segons escriptura 210 (interès 30 sous)	14,29%
15.23.4	145 sous	segons escriptura 130 (interès 15 sous)	11,54%
15.23.5	140 sous	segons escriptura 120 (interès 20 sous)	16,67%
15.24.6	17 sous	segons escriptura 15 (interès 2 sous)	13,34%
15.24.7	120 sous	segons escriptura 110 (interès 10 sous)	9,10%
15.24.8	73 sous	segons escriptura 58 (interès 15 sous)	25,87%

¹⁷ Jean RÉGNÉ, *History of the Jews in Aragon: Regesta and Documents 1213-1327*, ed. Yom Tov Assis, Jerusalem, 1978, doc. 4.

¹⁸ Tot i la prohibició, veiem com al 1298 la aljama de Girona i Besalú obtenen una remissió reial, a canvi d'una compensació econòmica de 15.000 sous barcelonesos, per haver superat la taxa d'interès. Manel GRAU, *La juderia de Besalú (Girona): siglos XIII-XV*, Olot, 1997, p. 26.

¹⁹ Jean RÉGNÉ, *History of the Jews in Aragon... op. cit.* a la nota 17, doc. 5.

²⁰ *Ib.* doc 10 i 11.

²¹ *Ib.* doc. 28 i Jordi FERNÁNDEZ-CUADRENCH, «El crèdit jueu a la Barcelona del segle XIII», *Barcelona...op. cit.* a la nota 4, pàg. 166.

²² Arcadio GARCÍA SANZ, «Los intereses en los préstamos de los judíos de Vich... op. cit. a la nota 4, pàg. 251, i Jordi FERNÁNDEZ-CUADRENCH, «El crèdit jueu a la Barcelona del segle XIII», *Barcelona...op. cit.* a la nota 4, pàg. 168.

Fig. 2: Registres on la suma del desglossament dels pagaments pactats mostra una quantitat final més elevada que el capital signat

Signatura	Registre	Capital signat	Increment	Capital total pagat	Interès	Data	Termini
<i>Gi 1.62- Codavant Ib /1363 (FH 5.2)</i>	5.2.1	700 sous	100 sous	800 sous	14,29%	Maig 1324	4 anys 200 p/any
<i>Gi 1.62- Codavant Ib /1363 (FH 5.2)</i>	5.2.3	600 sous	150 sous	750 sous	25%	Agost 1324	5 anys 150 p/any
<i>Gi 1.62- Codavant 2a /1363 (FH 5.3)</i>	5.3.1	350 sous	50 sous	400 sous	14,29%	1322	8 anys 50 p/any
<i>Gi 1.62- Codavant 2B /1363 (FH 5.4)</i>	5.4.3	50 sous	16 sous	66 sous	32%	1321	Pagament final
<i>Gi 1, 178-codarrere 11a/1368 (FH 20.2)</i>	15.20.2	50 sous	12 sous	62 sous	24%	135x	Pagament final
<i>Gi 1, 178-codarrere 11a/1368 (FH 5.2)</i>	15.20.4	40 sous	10 sous	50 sous	25%	Desembre 1350	Pagament final

Les fonts cristianes que més àmpliament ens mostren aquest moviment creditici són els fons notariais, que a la zona gironina es generen a partir de mitjans del segle XIII. La gran majoria d'aquests contractes són reconeixements de deutes, en virtut dels quals un deutor reconeix al prestador deure una suma de diners. A conseqüència de les disposicions de Jaume I, a partir del seu regnat hi havia de haver una llista oficial de prestadors jueus que havia de ser coneguda pels notaris i per als que poguessin deixar els seus diners a crèdit amb garantia notarial. Així, es generaren els anomenats *libri iudeorum*, llibres o manuals comuns on es registraven les transaccions i els préstecs realitzats entre cristians i jueus,²³ que per l'àrea dels comtats gironins es conserven els de la Bisbal, Castelló d'Empúries, Besalú i Torroella de Montgrí, encara que el més antic que ens ha perviscut és el de Castelló que data del 1305.²⁴ Les *taqanot* (estatuts) i les *haskamot* (acords o ordinacions) són els plec de condicions que regulaven el règim intern d'algunes aljames jueves en la que també es tractaven qüestions de caire econòmic.²⁵ L'obligatorietat de declarar i registrar els emprèstits jueus en els llibres notariais cristians es posa de manifest en el plec d'acords i condicions de l'aljama de Castelló d'Empúries, vàlides del primer d'agost de 1392 fins el darrer dia de juliol de 1393, que es redactaren en hebreu i en llatí, i que contenen les tabes que regulaven l'impost o ajuda de productes, mercaderies i els préstecs i fermances.²⁶ També s'hi regulava l'arrendament d'aquesta ajuda.²⁷ La taba anomenada d'impost o ajuda dels deutes dels jueus, versa sobre qüestions referents als deutes derivats dels préstecs i empenyorament entre jueus i cristians, i jueus i jueus, l'obligatorietat de la declaració, el jurament, les circumstàncies de dita declaració, les taxes de l'ajuda, les sancions, les exempcions i els requisits, drets i obligacions del compradors de l'ajuda. Es dona per sobreentès que el deute es formalitzava per mitjà d'un document de debitori notarial. Pel que fa al capital es distingeix si és de la contribució de la

²³ Tot i que no només els *libri iudeorum* registraven aquestes transaccions. Altres manuals comuns, com també, fora de les notaries, els llibres eclesiàstics i locals (llibres d'albarans, d'apoques, registres, capbreus, etc.) contenen aquesta informació. Els *libri iudeorum* abunden al llarg del segle XIV, per a determinats notaris a qui els jueus recorrien i per a viles on la comunitat jueva era prou important i activa en aquest aspecte. A més a més alguns dels llibres comuns notariais, gairebé íntegrament formats per transaccions entres jueus i cristians, no necessàriament es designaven sota aquest títol, com per exemple el llibre comú del notari Bartomeu Vives per als registres de 1348 a 1351 (Gi-05 45) custodiat a l'AHG.

²⁴ Vegeu Irene LLOP, «Els libri iudeorum als arxius catalans», *Actes del IV congrés per a l'estudi dels jueus en territoris de llengua catalana. Barcelona-Perpinyà*, 15, 16, 17 i 18 d'octubre de 2007, Barcelona, 2010, en premsa.

²⁵ Per a una relació de *taqanot* publicades vegeu Miquel PUJOL, «Dues tabes hebraiques de l'aljama de Castelló d'Empúries», *Calls*, 4 (1990), pàg. 1, notes 8, 9 i 10. També, tot i que no he pogut consultar aquest treball, les *taqanot* que regulen els préstecs de l'aljama de Sagunt, publicades per Antonio CHABRET, *Sagunto. Su historia y sus monumentos*, Barcelona, 1888, vol. II, pàg. 415-416, esmentades per José Ramon MAGDALENA, *Judíos y cristianos ante la "Cort del Justicia"...*, *op. cit.* a la nota 4, pàg. 85, nota 95.

²⁶ Miquel PUJOL, «Dues tabes hebraiques de l'aljama de Castelló d'Empúries», *Calls*, 4 (1990), pàg. 7-52.

²⁷ L'infant Pere, aleshores comte d'Empúries, el 21 d'agost de 1333 concedí com a privilegi a l'aljama de Castelló d'Empúries el dret d'arrendar l'ajuda mitjançant subhasta pública i per un determinat període. Miquel PUJOL, «Dues tabes hebraiques de l'aljama... *op. cit.* a la nota 26, pàg. 9.

comunitat o bé si és un capital no subjecte a aquesta contribució, és a dir de cabals procedents de fora de la comunitat, per bé que ambdós pagaven l'ajuda. Si el préstec es feia amb cabal de fora la comunitat i si el notari que estenia el document residia al comtat, hi havia l'obligació de declarar-lo, i conseqüentment estava subjecte a l'impost. Tot particular que hagués invertit cabals de la contribució de la comunitat, tant si ho feia davant notari resident al comtat com de fora, estava obligat a l'ajuda, habitant o no del comtat. L'obligació de declarar hi consta d'una forma reiterativa. Es volia evitar que cap individu pogués obviar el deure de contribuir. La declaració es recolzava sobre el jurament, que afectava als membres de la comunitat i a tots els que d'alguna manera s'hi havien adherit a petició dels compradors de l'ajuda. A més del jurament obligatori dues vegades l'any, protegit per sancions, n'estava previst un altre de caràcter particular, exigible sempre que semblés convenient a ulls dels compradors de l'ajuda. Tot i no ser jueus, el corredor i el notari públic també hi estaven obligats. Als membres de la comunitat els era prohibit recórrer al notari públic que es negava a prestar jurament. En aquest cas els secretaris i els compradors havien d'escollir-ne un altre. Les declaracions calia fer-les a la sinagoga el dia indicat, que era el divendres. Un dels compradors de l'ajuda o bé el receptor de les declaracions hi havia de ser-hi present. La declaració era enregistrada al *Llibre de declaracions de la comunitat*, que era un llibre especial, de règim intern, que contenia totes les declaracions dels membres de la comunitat. En aquesta declaració que el particular feia als compradors de l'ajuda, era imprescindible fer-hi constar l'import del deute, el nom del prestatari i el del notari (XIX). Les taxes estaven molt ben regulades per uns barems.²⁸ Quan el valor no hi era estipular, hom procedia a calcular per mesures o conceptes d'acord amb el barem corresponent. Amb l'incompliment d'algun dels requisits s'imposaven sancions, també aplicats a la inobservança de la norma que establí que tots els contractes havien de registrar-se en el *Llibre Comun* o *Manual comun* i *Nota* que eren els llibres notariaus cristians, com els esmentats *libri iudeorum*.²⁹ També s'esmentaven exempcions del pagament de l'ajuda, que s'atorgava quan el debitori propietat d'un particular constava al nom d'una altra persona, al qui prestava al comte o algun dels seus oficials, ja que es feia sense interès, en els casos de cessions i herències entre familiars directes, i els qui feien préstecs i fermances a favor de la comunitat.³⁰

En aquest context de l'obligatorietat de declarar s'emmarquen diverses llistes de registres d'emprèstits que es troben entre els documents d'aquest corpus documental hebreu. Són de dues tipologies: en unes s'hi registra els noms dels prestadors, seguit del nom del deutors, el lloc de procedència, l'import i el nom del notari; a la segona tipologia de llistes s'anota el nom del

²⁸ Préstec amb penyora i albarà: 4 diners per lliura; préstec amb penyora sense albarà: 2 diners per lliura; document de compromís amb fiador: 6 diners per lliura; compromís sense document amb fiador: 3 diners per lliura; 1 mitgera de blat: 8 sous; 1 mitgera d'ordi: 2 sous; 1 mitgera d'altres productes de la terra: 2 sous i 6 diners; 1 quitar de mel: 20 sous; 1 quartó d'oli: 18 sous; 1 somada de llenya: 3 sous; 1 vell de llana: 1 diner; 1 quintar de llana no rentada amb aigua: 120 sous; 1 quintar de llana rentada: 240 sous. En el cas que un jueu acceptés una cessió de béns per part d'un cristià, el jueu pagava igualment per cada lliura sis diners. Però si la cessió era per a més seguretat d'un deute que no havia vençut, només estava obligat a pagar el deute. Quan la cessió era entre jueu i jueu, els sis diners per cada lliura es repartia pagant-ne cadascun la meitat. Quan la cessió era a favor del fill o del gendre, estaven exempts de pagament ambdós, el que feia la cessió i el que la rebia. Així mateix s'aplicava l'exempció si la cessió era per raó d'herència, per béns pertanyents a un germà o germana difunts, o a causa d'un llegat, o per dot i escriu d'un dels capítols matrimonials. El repartiment meitat i meitat entre el venedor i el comprador es donava igualment en la venda d'un debitori, tant si aquest era en fermança com si era només de paraula. Quant a la venda de cereals, fruita o llenya, el pagament de sis diners corresponia al comprador. També a aquest del dret de la renda de cereals, verema o qualsevol altre producte. En cas de no constar al contracte el preu estipulat, aquest es computava en base al de compra, segons el parer dels venedors. Miquel PUJOL, «Dues tabes hebraiques de l'aljama... *op. cit.* a la nota 26, pàg. 14 i 15.

²⁹ Per a qualsevol infracció sobre préstecs: 100 sous, 50 sous a l'erari comtal i 50 sous al comprador de l'ajuda i al denunciador, més la quantitat resultant de la confiscació del deute, distribuïda en la mateixa proporció. Per negar-se el particular a exhibir els documents acreditatius, a petició dels compradors de l'ajuda: 100sous a l'erari comtal. Per no haver fet registrar al "Llibre Comú", el divendres, qualsevol contracte fet a la vila: 20 sous a l'erari comtal. Per frau en la declaració: 20 sous a l'erari comtal i els doble de l'impost als compradors de l'ajuda. Per negar-se el corredor a denunciar les infraccions a petició dels compradors de l'ajuda: 20 sous a l'erari comtal. Per la negativa de fer la declaració jurada d'una mercaderia, a petició dels compradors de l'ajuda: 20 sous a l'erari comtal. Per no declarar les penyores: 2 sous a l'erari comtal. Miquel PUJOL, «Dues tabes hebraiques de l'aljama... *op. cit.* a la nota 26, pàg. 16 i 17.

³⁰ Seria el cas del document *Gi 7,71/1397-1398-8a*, on es registre un préstec a la comunitat de 4000 sous per a les despeses de les esposalles d'un individu anomenat Cresques, l'any 1337.

prestador i la quantitat que correspon a la taxa de l'impost de l'ajuda, per tipus de préstec segons els barems. D'aquestes darreres ens n'ha pervingut un esborrany amb les anotacions d'algunes quantitats en diners.³¹ Les primeres llistes estan formades per tres bifolis de documents,³² d'entre els fragments extrets i analitzats, en aquest cas recuperats del llibre notarial de Pere Despont, de l'any 1397, i que conformen una mostra del que seria part de l'esmentat *Llibre de declaracions*. No hi apareix cap data perquè els llistats s'haurien escrit sota de l'epígraf que encapçalaria els documents, on hi deuria constar aquesta dada. Pels noms dels prestamistes jueus probablement es tractava del llibre de la comunitat de Girona, d'algun any entre finals del segle XIV i principis del XV. Els que anoten més registres són Abraham Ravaia, amb dinou emprèstits anotats, qui fou conseller de l'aljama de la dita comunitat i secretari i regidor de la pia almoïna, i que tenim documentat en aquests càrrecs entre els anys 1388 i 1390; el segueix Bellxom Benet, amb 17 préstecs anotats, que el tenim documentat entre 1374 i 1391; Iossef Falcó, amb la mateixa quantitat de préstecs, qui també fou conseller de l'aljama, i que tenim documentat entre els anys 1366 i 1391 i Bonastruc de Maestre, documentat entre els anys 1412 i 1423, amb 11 emprèstits registrats.³³ En total s'hi registren 338 emprèstits, tots fets a cristians, i on s'hi poden llegir 215 noms complets de prestamistes, relacionats amb deutes de préstecs d'entre 2 i 900 sous efectuats a deutors provinents de 261 poblacions gironines.³⁴

Fig. 3: Prestadors i nombre de préstecs extrets dels llistats dels fragments
Gi 1,256/1397 sense signatura, Gi 1,256/1397 codavant 3 i 4.

Nom del prestador	Nombre de préstecs
Abram Cabrit	7
Abram Ravaia	19
Abram Ravaia i Bellxom Benet	1
Adret Khaninai	2
Asaq Bonjudà	1
Ascatat Vidal	1
Astruc Ananies	1
Astruc Benet	3
Astruc Bonet	1
Astruc Cohen	5
Astruc de sa Maestre	1
Astruc Llobell	1
Arnal Xelomó Bonafed	1
Bellxom \Moixé/ Falcó	1
Bellxom Benet	17
Bellxom Falcó	8
Bellxom Moixé	2
Benet Abram	5

³¹ Pel que fa a una aproximació dels barems vegeu la nota núm. 28, dels barems de les tabes de Castelló d'Empúries.

³² *Gi 1,256 a/b sense signatura, Gi 1,256 codavant 3 i 4.*

³³ La major part dels personatges jueus d'aquest llistat els trobem prou documentats en diversos *regestum*. Consulteu els clàssics regests de Fritz BAER, *Die Juden im Christlichen Spanien : erster teil urkunden und regesten* : Berlin 1929/1936 Farnborough, Gregg, 1970; Joseph JACOBS, *An Inquiry into the Sources of the Jews in Spain* (London, 1894); Jean RÉGNÉ, *History of the Jews in Aragon...op. cit.* a la nota 17; específicament per a Girona vegeu Gemma ESCRIBÀ; Maria Pilar FRAGO, *Documents dels jueus de Girona : 1124/1595, Arxiu Històric de la Ciutat/Arxiu Diocesà de Girona*, Ajuntament de Girona, Girona, 1992; David ROMANO, *Per a una història de la Girona jueva*, 2 vol., Girona, Ajuntament de Girona, 1988. Diversos noms de la llista es troben entre els càrrecs de l'aljama de Girona documentats després dels avalots de 1391: Jaume RIERA, «Els avalots de 1391 a Girona», *Jornades d'història dels jueus de Catalunya*, abril 1987, Girona, Ajuntament de Girona, 1990, pàg. 157 i 158.

³⁴ En un cas Bellxom (no es llegeix bé el cognom) efectua un préstec d'un import de 38 sous i 6 diners, a un individu anomenat Bernad Barjoan, de Barcelona.

Benet Bellxom	4
Bonet Xaltell	3
Bonassan Astruc	1
Bonastruc de sa Maestre	11
Bonjudà Ascapat	1
Bonastruc Atsmies	1
Bonjudà Astruc	2
Bonjudà Itsaq	5
Bonjudà Maimon	4
Bonjudà Maimon i Ascapat Cabrit	1
Bonjudà Maimon i Falcó Bondia	1
Falcó Moixé	1
Ferrer Bonassan	2
Iom Tov Nabaso?(Navarro?)	2
Iom Tov i Bonitsaq Bonsenyor	1
Iom Tov i fill	1
Iossef Bellxom	8
Iossef Bonjudà	1
Iossef d'Astruc	1
Iossef Falcó	17
Itsaq Bellxom	2
Itsaq Benet	3
Itsaq Bonjudà	9
Itsaq de sa Mestre	2
Itsaq Falcó	1
Itsaq Moixé	1
Itsaq Momet i Maimon Bonjudà	1
Itsaq Ruben	1
Itskhaq Falcó	1
Maimon Bonjudà	5
Mestre Moixé	2
Moixé Bellxom	1
Moixé Cabrit	2
Moixé Falcó	3
Nassan Moixé	1
Natanel	7
Ruben Nissim	3
Todros de Blan?	1
Todros Khasdai	2
Vidal de Cal Ramont	5
Vidal Llobell	2
Xelomó sa Porta	4
Xelomó Adret	3
Xelomó Bonjudà	1
Xelomó de Bellcaire	5

Xelomó de Blaqué (Balqué ?)	1
Xelomó Tsbilc	1
Total	215

Els noms de 17 notaris hi apareixen abreujats fet que en dificulta la seva identificació (fig. 4). Aquestes abreviatures es poden llegir en un total de 268 registres. Els notaris que he pogut reconèixer són Guillem Llobet (1354-1399, Gi-01), Pere Mut (1362-1442, Gi-01), Bernat Pintor (1362-1409 Gi-07), Pere Despont (1360-1403, Gi-01) o Joan de Fontcoberta (1365-1393), Simó Bassagais (1349-1390 Gi-02), Francesc (1376-1384 Gi-4) o Bernat de Cantallops (1353-1368 Gi-5 i 11) i Guillem Banyils (1330-1388 Gi-07), tots del districte notarial de Girona.³⁵

Fig. 4: Llistat dels notaris i el nombre de préstecs extrets dels llistats dels fragments *Gi 1,256/1397sense signatura, Gi 1,256/1397 codavant 3 i 4.*

Abreviatura del nom del notari	Nombre de préstecs
...SGAI? (Simó Bassagais)	5
BIS'	83
BNGIALS (Guillem Banyils)	5
BNSG'	29
BNSGA'	14
BTS (Bernat Soler)	4
CINS/BINS	1
DOSG'/SSG'	2
FONQ'/PONQ'	7
GAL/JUL	4
GIL'	18
LLOBET (Guillem Llobet)	12
MUT (Pere Mut)	1
PINTO' (Bernat Pintor)	58
PMQO'	6
PONT/FONT (Pere Despont /Joan de Fontcoberta)	3
QANTL' (Francesc o Bernat de Cantallops)	16
Total general	268

En el quadern que formen el grup de documents *Gi 1.51- codavant 1a-b;2a-b;3a-b;4a-b;5a-b/1361; Gi 1.62-codavant 1a-b;2a-b/1363; Gi. 1.140-codavant 4a-b; 5a-b i 8a-b/1391-1391*, i on s'hi registren emprèstits entre els anys 1324 i 1331, el notari gironí Arnal Mas (o Arnau Delmas, 1324-1333 Gi-05/8)³⁶ sovint hi és esmentat. Recordem que a les tabes castellanines es posava de manifest com el corredor i el notari públic estaven obligats a fer jurament i que als membres de la comunitat els era prohibit recórrer al notari públic que s'hi negava. Pel que es refereix al jurament es fa evident en diversos registres de tot aquest corpus documental tot afegint rere les dades dels deutors i el préstec la fórmula “jurà/juraren a la cort del Bisbe” o a la “cort de l'oficial”.

³⁵ Consulta feta al catàleg de fons en línia del Departament de Cultura i Mitjans de Comunicació de la Generalitat de Catalunya, <http://cultura.gencat.cat/ArxiusEnLinia/>.

³⁶ El llibre notarial AHG Gi-08, atribuït a Guillem Desques és del notari Arnau Delmas. Per altra part, el llibre notarial AHG Gi-05, 27 atribuït a Delmas és de Francesc Simon. Arnau del Mas també es troba documentat en algunes referències de l'Arxiu Diocesà de Girona [Llibre G-6, f. 153 (1328); G-7, f. 133 (1331); U-2 f. 97rv (1326)].

Cal notar que en aquests llistats l'import dels préstecs tot sovint s'expressa en lliures i sous amb un sobrer de diners, d'entre 2 i 8 diners, que coincideix amb les taxes aplicades als préstecs de les tabes de Castelló d'Empúries.³⁷ A més d'incloure els interessos dels crèdits dins del capital, com abans hem vist, probablement en alguns emprèstits també s'hi aplicava la taxa al total. Es fa difícil creure que hom no demanés quantitats arrodonides.

Estructura i característiques generals dels documents de comptes

Com hem comentat anteriorment, disposem de fragments d'anotacions de comptes que formarien part de quaderns, més o menys extensos, de persones que es dedicaven al crèdit, bé com una activitat continuada o bé de forma ocasional. El nombre i la regularitat cronològica dels registres i la comparació paleogràfica entre els fragments ens permet observar que aquests documents pertanyien a diversos prestadors que exercien l'activitat creditícia de forma continuada. El que no podem esbrinar és si combinaven aquesta tasca amb altres activitats. A l'edat mitjana fou habitual que els enquadernadors empressin restes de paper, i a voltes pergamí, per furnir els llocs dels llibres, per tal de donar-los consistència i flexibilitat.³⁸ L'enquadernador anava agafant els papers que tenia a mà, i això, que ens ha permès la conservació de tota aquesta documentació tan valuosa, alhora ha mutilat els documents i ha dispersat els quaderns en diversos llibres notariaus.

Les dates que han pervingut en els registres van de l'any 1261 a 1355,³⁹ i constitueixen el *terminus ante quem* de la redacció d'aquests manuscrites hebreus. Les dates dels llibres de l'Arxiu Històric de Girona d'on s'han extret aquests fragments van de 1345/1346 (Arnau Despoll) a 1498/1499 (Fons Hospici, 67).

En aquests fragments de comptes no hi ha un redactat sinó que són llistes que contenen l'anotació esquemàtica de les dades del préstec atorgat, és a dir un registre comptable personal del prestador on rarament s'hi troba el nom d'aquest consignat.⁴⁰ Alguns són esborranys, altres llistes més acurades d'emprèstits, tal vegada per presentar el comptes davant la comunitat i evitar el frau en la declaració de l'ajuda. Aquests registres consten d'unes parts bàsiques que sempre hi apareixen i altres que poden ser opcionals, i que poden aparèixer o no en tots els documents. Hi poden haver anotacions complementaries, molt resumides, per aclarir alguna part del préstec (per exemple un traspàs del deute).

S'anoten com a mínim el nom del deutor o deutors, la seva procedència, la data de venciment o els terminis (el prestador pot optar per un sistema o l'altre si és que anota la data de signatura del préstec), i l'import del capital prestat.⁴¹ A partir d'aquí, s'hi pot afegir altres elements:

- la procedència del deutor o deutors
- l'ofici del deutor o deutors
- els fiadors o fiadors
- la procedència del fiador o fiadors

³⁷ Vegeu la nota 28.

³⁸ Aquest fenomen de la reutilització de materials també es troba en altres arxius de manuscrites medievals europeus, però, en aquests cas gairebé només amb fragments escrits sobre pergamí, que contenen principalment obres literàries, i que van ser reutilitzats com embolcalls de llibres en els segles XVI i XVII, molt més tard que a Girona i que en d'altres parts de la Península, on s'emprà preferentment el paper. Vegeu Mauro PERANI, «A 2009 updated Overview on the "Gerona Genizah"...*op. cit.* a la nota 1.

³⁹ Dates extremes trobades en els fragments *Gi 1.5- 4a/1341-1343* i *Gi 7, 71-2/1397-1398*. Entre els fragments hi ha part d'un bifoli (*Gi 1,178-codarrere 1/1368*) on s'anoten diversos préstecs seguint el sistema del calendari cristià i on es registren els comptes de l'any "108". Probablement s'emprà una estranya combinació de mesos cristians amb l'any jueu (5108 = 1348).

⁴⁰ Semblant als registres que trobem en els llibres notariaus i els *libri iudeorum*, i a diferència dels deutors i documents de préstecs, amb un llenguatge i una estructura definits per l'escola notarial. De totes maneres els registres de comptes hebreus, anomenats "literatura de *pinqassim*" són sempre molt esquemàtics i amb una llengua bastant pobra, tant si són esborranys com documents en net o "oficials". Vegeu Meritxell BLASCO, «Aspectos económicos y comerciales...*op. cit.* a la nota 3.

⁴¹ A les tabes de Castelló, es determina que en els préstecs amb penyora superiors als 5 sous, el prestador havia de declarar la penyora, l'import del préstec sobre la penyora, el nom del propietari de la penyora i el nom de l'intermediari que feia l'empenyorament. Vegeu Miquel PUJOL, «Dues tabes hebraiques de l'aljama... *op. cit.* a la nota 26, pàg. 25 (XIV).

- l'ofici del fiador o fiadors
- la data de la signatura del préstec⁴²
- el lloc de signatura⁴³
- les penyores, si escau
- el lloc on se signa el préstec
- la referència al document cristià
- els pagaments i el import restant
- el capital que resta després del pagament
- l'allargament del préstec
- el notari cristià
- altres observacions complementàries: traspàs de deutes, juraments, notaris, intermediaris, exempcions (de l'ajuda?) o alliberaments del deute.

Gairebé mai es consigna el destí del préstec.⁴⁴ Els imports s'expressen en lliures, sous i diners.⁴⁵ Generalment els registres s'anoten un darrera l'altre. Quan el deute es cancel·la, en alguns dels documents, les línies o el text sencer es ratllen. Hi ha vegades que el prestador opta per agrupar per nom els deutors, amb el llistat de les quantitats a sota, o bé fer agrupacions per any, mes o lloc de procedència, fet que dificulta la datació i l'estudi dels terminis.

El lèxic que s'empra evidencia l'ús d'un vocabulari administratiu senzill, amb una característica intrusió de la llengua catalana. Les dates, les festivitats i els mesos sempre apareixen en català, fins i tot en les anotacions, poques, de registres de préstecs atorgats a jueus a la comunitat. la data s'indica emprant el còmput cristià, (sovint sense tenir en compte els primer mil anys, que se sobreentenia, i de vegades, sobreentès les centenes, dada que si falta impedeix datar correctament el segle) amb els mesos en català i les festivitats cristianes. El venciment del préstec era freqüent fixar-lo en una data concreta de l'any. En uns casos, el venciment es feia coincidir amb un dia del mes però tot sovint coincidia amb una destacada celebració litúrgica, o amb una festa principal del santoral: Sant Miquel, Sant Andreu, Sant Feliu, Sant Ramon, San Lluc, San Martí, San Gregori, Sant Joan, *Martror* (Tots Sants), *Carnes* (*Carnes Tollendas*, es a dir, Carnaval), Nadal, *Corpocrist* (Corpus), etc. També es habitual usar els mots en hebreu per *calendas*, *nonas* i *idus*, tot i que el grup de documents *Gi 1,160-codarrere 1-8* i *codavant 1-4; 7-9/1361-1362* empra directament els mots en aljama llatina: 'calendes' (קלנדר), 'nones' (נונש) i 'idus' (יד) en comptes de כני (כניסה) i חצי (יציאה). El control i la comparació amb el debitori i l'obligació, si efectivament s'havia signat, era molt més fàcil seguint aquesta metodologia cronològica, com també pel deutor era més senzill recordar el venciment. Per altra eren totes aquestes dades bàsiques eren les que s'havien d'anotar en el "Llibre de declaracions" esmentant anteriorment.

La major part dels préstecs consignats són de la modalitat dels *mutuum* amb interès (tot i que sovint camuflat amb el capital total, com hem vist anteriorment) monetaris. Només en uns pocs registres la transacció es fa amb alguna mena de producte agrícola: mitgeres de blat a 5 registres del document *Gi 1.5-4a/1341-1343* (només es llegeixen dues quantitats, 2 i 21) i gra molt al document *Gi 1,178-codarrere 5a/1368*. Un petit grup d'emprèstits, repartits en diversos fragments, tot i que ocorren amb més freqüència al grup de documents *Gi 1.51-codavant 1a-b;2a-b;3a-b;4a-b;5a-b/1361; Gi 1.62-codavant 1a-b;2a-b/1363; Gi. 1.140-codavant 4a-b; 5a-b* i *8a-b/1391-1391*, datats a les dècades dels anys 20 i 30 del segle XIV, registren préstecs amb penyora que consisteix en objectes quotidians, de cert valor, com tasses, cinturons de plata, copes, safates, coberts, sedes o vestits.⁴⁶ No arriben al 5% del total dels emprèstits registrats. Encara menors són els préstecs en que s'avalua amb terres o propietats. Aquests darrers es troben en el document *Gi 1,211/1378-1379* que registre emprèstits d'entre 1339 i 1355. Es

⁴² Sovint amb la fórmula "Segons escriptura" + l'import . Al document 7,71,5b fins i tot hom anota la pàgina del llibre notarial cristià.

⁴³ Les poblacions dels registres que anoten aquesta dada són: Maçanet de la Selva (37 cops), Fornells de la Selva (24), Franciac (18), Fortià i Ter sa Fort (?) (12) i Santa Coloma de Farners (2).

⁴⁴ Vegeu nota 30.

⁴⁵ Sous barcelonins de tern.

⁴⁶ Sobre les taxes i la regulació del préstec amb penyora vegeu les notes 28 i 44.

registren dos préstecs amb hostatges de l'any 1347, segons el venciment, al document *Gi 7,71/1397-1398-8a*.

Hi ha també alguns documents de registres de vendes, com un quadern de 7 fulls (*Gi 1,258-codarrera 1-6 i codavant 1*) on s'hi anoten diverses transaccions amb teixits: vànoves, flassades, matalassos, etc.; anotacions de comptes diversos, com els fulls del grup *Gi 1,140-/1391-1392* en què s'hi registren transaccions amb animals, blat, raïm, i pagaments molt variats (espelmes, paper, una transacció en un tribunal, etc.); les anotacions particulars d'un constructor jueu (*Gi 1,115-codavant 3/1377*), un inventari de teixits (*Gi 1,160-codavant 5/1361-1362*) i un quadern de 9 fulls de paper, estudiat per Eduard Feliu,⁴⁷ que conté l'estat de comptes de l'any 1443 que Iossef Zabara, col·lector del clavari de la comunitat jueva de Girona, lliurà a la comunitat (*Gi 2,212, 1-9*).

D'aquest conjunt de fragments s'han extret més de 300 topònims. La major part dels pobles pertanyen a les comarques de l'Alt i el Baix Empordà, la Selva, el Pla de l'Estany i el Gironès. Un petit grup de documents fa referència a poblacions de vora de Barcelona i trobem referències esparses a altres ciutats del territori català, com Perpinyà i Tàrraga. S'han recomptat cap a un miler de noms d'entre tots els documents dels quaderns de préstecs. Un 97% d'aquests noms són emprèstits fets a cristians. Restava un percentatge molt petit de préstecs fets a jueus, que es fan amb penyora, i un registre a la comunitat.⁴⁸

Anàlisi gràfic dels préstecs i els participants

Els deutors que apareixen en aquests quaderns de comptes tenen una procedència geogràfica diversa: 1007 registres ens mostren els seus llocs d'origen. D'aquests s'han recollit 316 indrets i poblacions. Les viles que més emprèstits registren són Celrà, Juià, Madremanya, Campllong, Fornells de la Selva, Sarrià de Ter, Mieres, Llambilles, Palol de Revardit, Camós i Amer (Fig. 5). El radi d'irradiació de l'economia de crèdit dels quaderns de comptes hebreus de l'AHG es pot calcular entre una vintena i una trentena de quilòmetres en torn de la ciutat de Girona.⁴⁹ Malauradament aquests fragments hebreus en poques ocasions anoten l'ofici dels deutors, només si tenen un càrrec destacable o si el deutor se l'identifica més per el seu ofici que no pas pel nom: capellans (10), cavallers (1), batlles (3), blanquers (29), barbers (1), fusters (1), joiers (1), metges (3) i sastres (1).

Fig. 5: Poblacions que apareixen esmentades als registres de comptes més de vuit cops

8	Riudellots
8	Salt
8	Cornellà de Terri
8	Canet
8	Cassà de la Selva
8	Salt
9	Rupià
9	Llagostera
9	Felines
9	Corçà
9	Vila d'Arenes
9	Sant Feliu

⁴⁷ Eduard FELIU, «Llibre de comptes de Jucef Zabara, col·lector del clavari de la comunitat jueva de Girona (1443)», *Tamid*, 5 (2004-2005), pàg. 87-138.

⁴⁸ Préstecs fets a Iom Tov Saig i Khaim Vidal, amb culleres de plata. Malauradament la data no es pot llegir (*Gi, I, 264, codarrera 7a*). Vegeu la nota 30 pel que es refereix al registre de la comunitat.

⁴⁹ Aquest radi d'irradiació és gairebé idèntic al que s'ha pogut determinar per les operacions creditícies dels jueus de la Bisbal i Peralada. Maria Dolors MERCADER, *L'aljama jueva de la Bisbal de l'Empordà abans de la pesta negra...op. cit.* a la nota 4; Víctor FARIAS ZURITA, «Judei de Petralata. Un estudi de les activitats econòmiques...op. cit. a la nota 4. Per altra, el llistat complet de les poblacions d'aquest documents hebreus es pot extreure de la pàgina web on estem catalogant tot aquest material, esmentada a la nota 1.

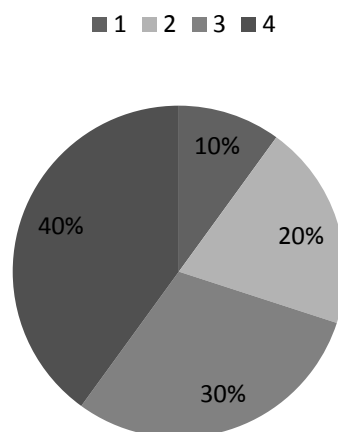
10	Amer
10	Camós
11	Palol de Revardit
12	Llambilles
14	Mieres
15	Sarrià de Ter
16	Fornells de la Selva
17	Campllong
19	Madremanya
25	Juià
29	Celrà

És freqüent que els deutors demanin préstecs conjunts. Poden ser per un grup d'habitants d'un mateix indret, amb relació familiar o sense, o també de diversos indrets. La majoria de deutors són o bé homes sols, o bé en parella, acompanyats per la seva esposa o pels seus fills. En 49 ocasions tenim registrats préstecs conjunts de pare - i en un parell de cops mare - i fill, fills o filles, i en 134 registres un matrimoni demana el crèdit. La resta d'emprèstits conjunts es porten a terme majoritàriament amb homes de la mateixa població o poblacions veïnes o altres parents, com germans i sogres. Queda palès que els vincles entre deutors podien ser o bé de caire familiar o bé de caire socioprofessional.⁵⁰

Fig. 6: Relació de préstecs conjunts

Nombre de deutors	Nombre de registres
1	695
2	272
3	45
4 o +	8

Fig. 7: Percentatge de préstecs conjunts



⁵⁰ Les dades personals que ens mostren aquests fragments no especifiquen la relació socioprofessional entre deutors. No obstant això, els diversos estudis de les referències anteriors, que tracten l'estudi del crèdit jueu a partir de les fonts cristianes, car no fer tampoc referència als motius del préstec, palesen interessos diversos d'unió entre individus d'oficis relacionats amb el treball agrícola i artesans, dels que es pot deduir els motius com per exemple la compra de bestiar i eines per treballar el camp mentre s'espera la collita.

El valor dels préstecs és variable. Els imports trobats van des d'1 sou a 4000 sous.⁵¹ La majoria dels emprèstits se situen en una mitjana de 100 sous. Les quantitats més altes s'atorguen a la comunitats, i per tant, segons el que hem vist abans, no s'hi aplicarien interessos i no hi hauria guany per al prestamista.

Fig. 8: Valor dels préstecs expressats amb sous en relació al nombre de registres

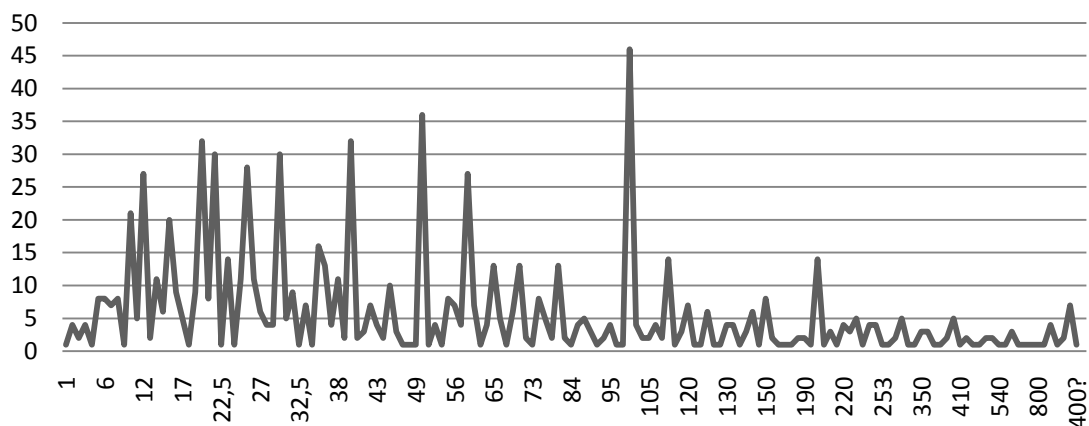


Fig. 9: Valor dels préstecs expressats amb lliures en relació a la quantitat de registres

LLIURES	REGISTRES
1	4
2	6
3	3
4	1
5	2
6	5
7	3
8	3
9	2
10	1
11	1
12	3
13	2
14	1
15	3
16	1
21	1
25	1

⁵¹ 1 sou a en Rissac, de Sant Mateu de Montnegre, que té el venciment al juny de 1338 i es porta a terme el mes de febrer (*Gi 1.56- codarrera 1a /1361-1362*). 4000 sous en el document *Gi 7,71/1397-1398-8a*, on es registre un préstec a la comunitat de 4000 sous per a les despeses de les esposalles d'un individu anomenat Cresques, l'any 1337.

26	1
38	1
40	1
44	1
45	1
60	1
100	1
200	1

La presència de fiadors en els préstecs depenia de diversos factors. Hi ha alguns quaderns de préstecs a on sempre hi apareixen aquests actors, mentre que en altres fragments gairebé mai s'hi esmenten o fins i tot no s'hi anota cap nom, només la quantitat o una referència a l'existència d'aquests. La quantitat de fiadors no és fixa ni sempre té relació amb la quantitat prestada. Per altra part, deutors i fiadors podien intercanviar els papers i un fiador ser alhora aval en diversos préstecs. La procedència dels fiadors evidencia la solidaritat de les relacions. Majoritàriament els fiadors són de la mateixa vila del deutor i no sempre hi ha un vincle familiar. En els pocs préstecs concedits a jueus mai hi actuen avaladors i el emprèstits s'atorgaven bé sense cap mena de garantia o bé a canvi d'una penyora com aval.

Fig. 10: Percentatge d'avaladors en els registres de crèdit jueus

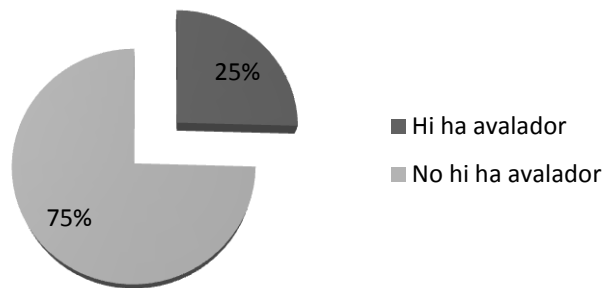
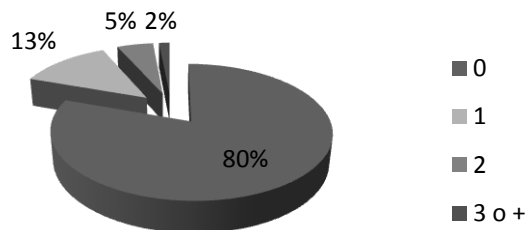


Fig. 11: Percentatge d'avaladors per registre de crèdit



La durada per la qual es contracten els crèdits és molt variable. En general, però, els deutors demanaven un tipus de préstec a curt termini, variable d'uns mesos a un any o any i mig. L'emprèstít més curt registrat és d'una setmana i mitja,⁵² i el més llarg, de 8 anys. La major quantitat de registres que ens han arribat mostren una alta activitat creditícia els anys abans de

⁵² Els d'una setmana i mitja és préstec de 55 sous, l'any 1330 (*Gi. 7, 71, 10 a, 8*), i el de vuit anys és un préstec de 300 sous l'any 1321 (*Gi 1.62- Codavant 2b /1363*).

l'època de profunda crisi que es succeí a partir de *lo mal any primer* (1333), i els anys anteriors a la pesta de 1348. Hem de tenir en compte, per altra part, que no tots els préstecs es podien liquidar a temps. Diversos documents ens mostren com s'afegeixen pagaments posteriors o ampliacions del préstec inicial, on probablement s'inclouria els interessos derivats de l'endarreriment. Només 174 registres sabem del cert que es cancel·laren.

Fig. 12: Percentatge dels terminis de préstec

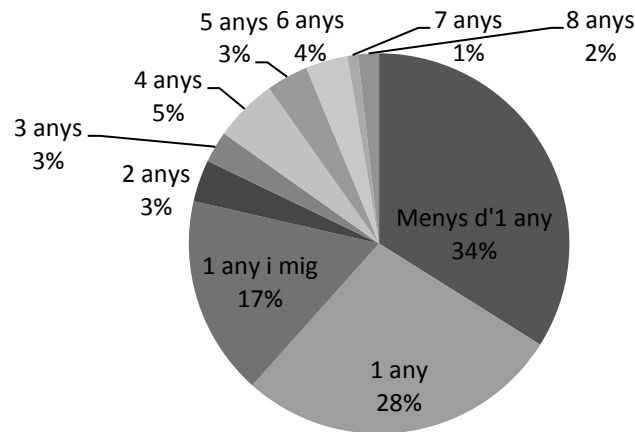


Fig. 13: Cronologia dels anys segons la data del contracte dels registres

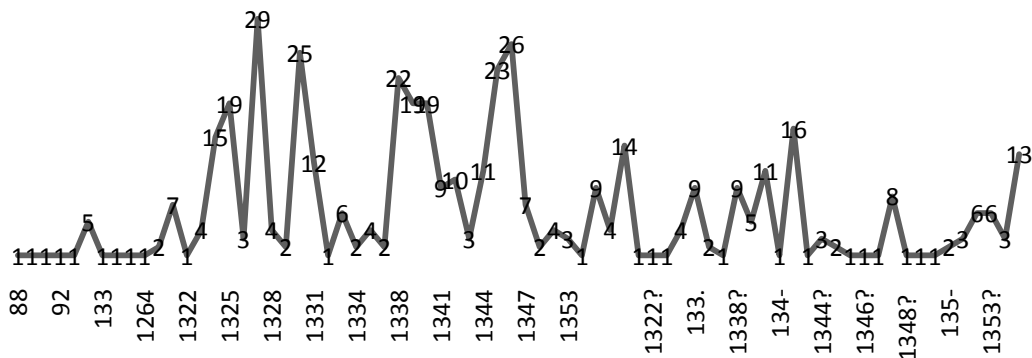
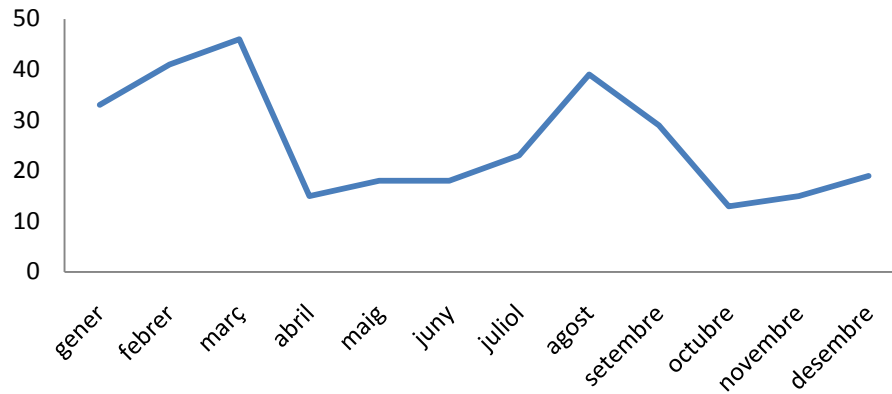


Fig. 14: Gràfic dels préstecs per mesos



A tall de conclusió

La comparació entre documents llatins i els documents hebreus ens pot proporcionar una visió global de totes les parts del crèdit gironí. He volgut incidir més en el tema de la regulació interna de l'activitat creditícia perquè potser és l'aspecte més desatès en estudis precedents ja que no disposem de molta documentació en aquest sentit des de les fonts hebrees. Les llistes de prestadors, deutors i notaris amb relació a l'impost de l'ajuda ens permeten entendre més la complexitat de l'activitat prestatària medieval, que estava molt ben regulada tant per cristians com per jueus. Tot i que l'interès d'aquesta regulació s'esdevenia per diversos motius: els jueus estaven obligats a pagar els impostos al monarca i el control intern, com també la solidaritat, assolia un grau d'extrema importància per a mantenir els seus privilegis i la seva seguretat com a minoria religiosa. Els cristians legalment estaven fora del préstec amb interès per motius religiosos. No obstant, cercaven altres tipologies de préstec que els permetés entrar de ple en el negoci del préstec. La documentació analitzada està conformada principalment per fragments que pertanyien a quaderns de registres més o menys extensos de comptes i no pas per documents elaborats per creditors ocasionals. Alguns en feren una professió i per a d'altres era una activitat esporàdica que complementava els seus ingressos. Tot plegat s'emmarca en el context dels canvis econòmics de la societat medieval i el desenvolupament de petites noves zones urbanes i mercats emergents.

espevalls@gmail.com

Esperança Valls i Pujol
 c/Josep Albertí,2
 17220 Sant Feliu de Guíxols
 (+34)639.44.08.68
 espevalls@gmail.com